



Rapport Activités 2024

© A. Hilton



Parc
naturel
régional
de Brière



Une autre vie s'invente ici

En 2024, le Parc naturel régional de Brière a donné le coup d'envoi de son nouveau programme triennal. S'appuyant sur les données des Atlas de la Biodiversité Communale, il a initié de nouveaux projets tels que la Trame noire, le Schéma d'intervention en faveur des espaces naturels remarquables et le projet Prairies naturelles et pollinisateurs pour préserver les écosystèmes locaux.

Par ailleurs, des projets structurants comme le « Pilotage du projet alimentaire territorial » et le projet « Bâti roseaux » ont été consolidés grâce à de nouveaux financements. Soulignant l'importance de l'adaptation au changement climatique, le Parc, en collaboration avec 9 partenaires dont 7 Réserves de Biosphère françaises et Saint-Nazaire Agglomération, a été lauréat du programme européen « Life Biosph' adapt' », témoignant ainsi de son engagement intégrer ce défi majeur.

Ce rapport dresse un panorama complet de ces réalisations et des chiffres clés de leurs impacts sur le territoire.

6 projets phares



1. Développer une gestion intégrée des espaces naturels et urbains



2. Se mobiliser face à l'accélération du changement climatique.



3. Encourager la transition agricole et alimentaire du territoire.



4. Consolider l'offre de découverte des patrimoines au service des habitants et du tourisme de nature.



5. Favoriser l'emploi des matériaux bio et géosourcés et le développement d'économies circulaires.



6. Construire et stimuler une citoyenneté active.

Les Équivalents Temps pleins (ETP) indiqués par projet n'incluent pas le Secrétariat Général



© P.Trécul



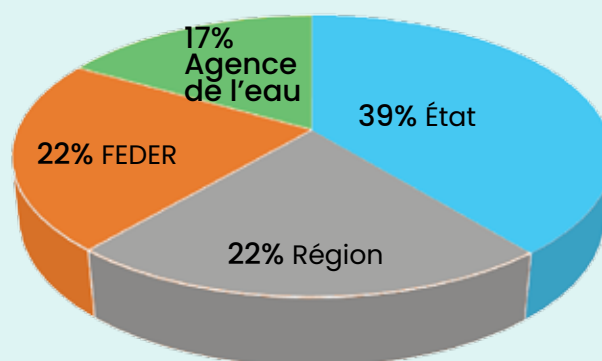


Projet 1

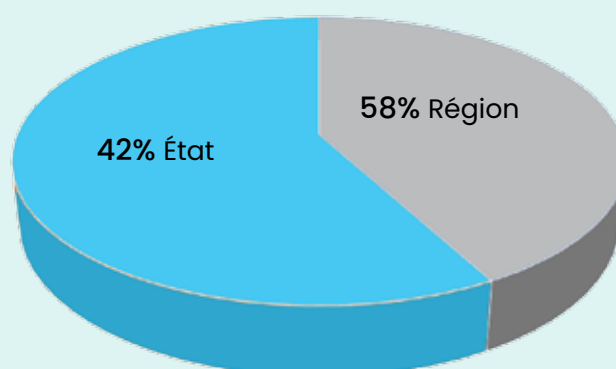
Développer une gestion intégrée des espaces naturels et urbains

Répartition des recettes par financeurs

PROGRAMME D' ACTIONS DE FONCTIONNEMENT

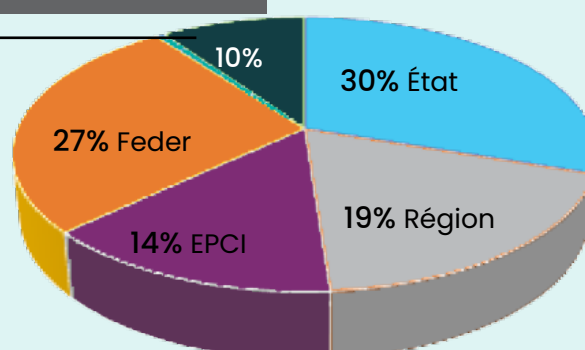


PROGRAMME D' ACTIONS D' INVESTISSEMENT



PERSONNEL NON PERMANENT

Autres partenaires
(AGO Vinci, Crédit
mutuel, EDF, Fédé-
ration des parcs...)





Projet phare 1.

Développer une gestion intégrée des espaces naturels et urbains

 **0,35 ETP**

« Engager le territoire pour la préservation de la biodiversité et la lutte contre l’artificialisation des sols en village »

Dans le cadre du laboratoire « Urbanisme de demain », l’ADDRN et le Parc naturel régional de Brière (PNR de Brière) s’associent avec pour objectif d’accompagner 5 communes sur la période 2024-2026 dans la définition et la mise en œuvre d’actions concrètes.



ÉTAT D’AVANCEMENT

– Étude de faisabilité sur la renaturation des espaces publics aux abords de l’école publique René-Guy Cadou sur la commune d’Herbignac dans le cadre du Contrat Nature Territoire Engagé pour la Nature de Cap Atlantique.

– Étude de faisabilité de végétalisation de 2 cours d’écoles (Gambetta et Le Pouligou) sur la commune de Pornichet en partenariat avec les équipes pédagogiques et services techniques.

– Étude d’aménagement paysager et écologique du parking du village de Kerhinet, Saint-Lyphard.

– Étude urbaine concernant la réalisation d’un plan guide « Paysage » sur la commune de Trignac (mission commune avec l’addrn)

TEMPS FORTS

Candidature au dispositif « Atelier Hors les Murs » de la Fédération Nationale des PNR et mise en œuvre sur les communes de Crossac et Pont-Château (2024-2025)

Impact financier

	DEPENSES	RECETTES
Fonctionnement	0 €	0 €

Démarrage financier de l’action en 2025



Atelier Hors les murs sur la commune de Crossac



Réflexion autour de la cours d’école de Pornichet

« Schéma d'intervention en faveur des espaces naturels remarquable »

 **0,25 ETP**

Les inventaires conduits lors des atlas de la biodiversité communale ont mis en évidence un nombre important de nouveaux espaces naturels à forte valeur patrimoniale (tourbière, landes). Il est prioritaire de créer les conditions nécessaires à la protection de ses espaces naturels remarquables en accompagnant les communes dans la mise en œuvre de mesures opérationnelles (administrative, foncière, technique, financière) en cohérence avec les objectifs de la stratégie nationale des aires protégées 2030.



ÉTAT D'AVANCEMENT

- Etat des lieux des sites et des actions à vocation conservatoire sur les espaces naturels remarquables.
- Contribution au plan d'action triennal départemental 2024 - 2026 de la SNAP 2030, piloté par la DDTM 44.

TEMPS FORTS

15 gestionnaires d'espaces naturels rencontrés

+100 sites identifiés

Impact financier

	DEPENSES	RECETTES
Personnel non permanent	13 203,23€	Le poste est financé par le fond vert

Solde des subventions versé à la fin de l'opération, recette perçue en 2023



Site des Faillies de Brière

« Prairies naturelles et pollinisateurs »

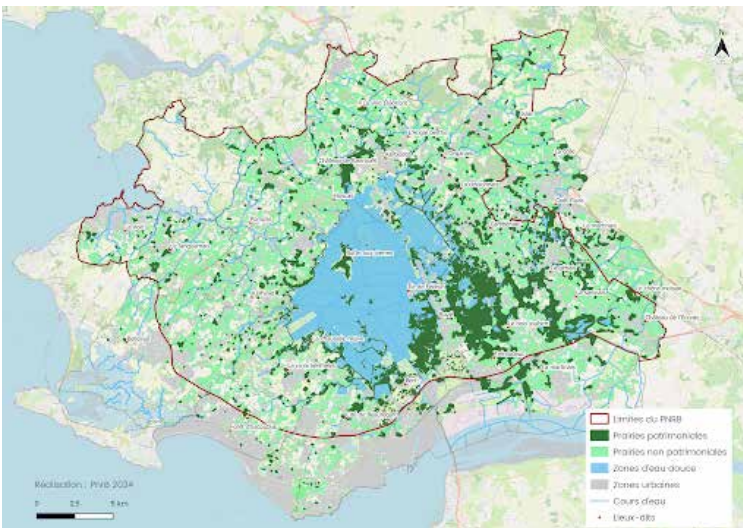
 **0,95 ETP**

Les pollinisateurs sauvages, via les services de pollinisation, jouent un rôle essentiel pour le maintien de la diversité floristique de 80 % des plantes sauvages et 84 % des plantes cultivées. Il est urgent de lutter contre leur déclin (lié à la destruction de leurs habitats, la raréfaction de leurs ressources alimentaires et les pollutions diffuses) via la conservation des espaces et des prairies naturelles, l'amélioration de la gestion des parcs et jardins publics et privés et le renforcement d'éléments favorables en partenariat avec le "Réseau territoires pilotes Pollinisateurs" de l'OFB.



ÉTAT D'AVANCEMENT

- Inventaire des hyménoptères sur les landes (landes des Caves à Pont-Château, landes de Cambéniac à Crossac, landes de la Tariolle à Herbignac et les dunes (dune de Pen Bron à la Turballe, dune de Bonne Source à Pornichet, la Bôle de Merquel à Mesquer) par le Groupe d'Étude des Invertébrés Armoricaux (GRETIA)
- Création d'une exposition photographique de 18 panneaux



Cartographie des prairies patrimoniales



Le projet pollinisateur présent lors de l'animation Côté Nature en mai

TEMPS FORTS

206 espèces inventoriées

9 agents formés à la reconnaissance des hyménoptères

15 animations réalisées (136 participants)

5 classes de CP-CE2 (120 enfants) des écoles de Besné, Saint-Nazaire, Trignac, Pont-Château et Pornichet, qui ont bénéficié de 5 animations par classe sur les pollinisateurs

+4 000 ha de prairies patrimoniales recensés sur les territoires (soit 17 % de la surface totale des prairies)

Impact financier

	DEPENSES	RECETTES
Personnel non permanent	43 052,57 €	63 270,41 €
Fonctionnement	14 846,54 €	12 744,07 €
Investissement	29 044,45 €	14 523,00 €

« Animation du dispositif Natura 2000 Brière – Brivet »

 **1,5 ETP**

Le syndicat mixte du Parc est l'animateur Natura 2000 » des sites d'intérêt communautaire de Brière et du Brivet. A ce titre, il accompagne les acteurs du territoire pour la prise en compte de la biodiversité dans leur projet d'aménagement, conduit des suivis biologiques, articule les différentes politiques publiques de préservation et joue un rôle moteur dans le développement des outils contractuels en faveur des espèces et habitats.



Impact financier

	DEPENSES	RECETTES
Personnel non permanent	43 392,58 €	41 367,63 €

Accompagnement des porteurs de projet dans la prise en compte des enjeux de biodiversité



ÉTAT D'AVANCEMENT

- Dans le cadre de l'application du régime d'évaluation des incidences, le Parc a réalisé en 2024 une veille locale relative à l'émergence de nouveaux plans, programmes, projets ou interventions pouvant avoir une incidence sur l'intégrité du site Natura 2000.

CHIFFRES CLÉS

25 formulations d'avis

Valorisation scientifique des cadavres de Loutres par collision routière sur le territoire

Le Parc de Brière est investi dans la veille des collisions sur le territoire (points de conflit avec la route) et le rétablissement des continuités.

Le projet scientifique engagé depuis 2023 vise à préciser des aspects de connaissance de l'espèce tant d'un point de vue anatomique (âge physiologique des animaux pour la précision des classes d'âges) que d'un point de vue sanitaire (portage d'agents pathogènes qui peuvent affecter la dynamique de la population).

Ce projet est conduit en partenariat avec des laboratoires de recherche spécialisés : ONIRIS (Nantes), l'ANSES (Nancy) et le MNHN.



ÉTAT D'AVANCEMENT

- Autopsie et prélèvements réalisés par ONIRIS pour la détermination des classes d'âge sur la base de critères morphologiques.

- Préparation du matériel biologique nécessaire pour la recherche de virus, bactéries et parasites par analyses moléculaires (en partenariat avec l'ANSES).

CHIFFRES CLÉS

31 spécimens autopsiés

6 chercheurs engagés

Participation au suivi national de la Barge à queue noire en migration prénuptiale

Lors du Plan National de Gestion en faveur de la Barge à queue noire, des études et des suivis ont été effectués en France. Les sites de haltes prénuptiales apparaissent néanmoins difficiles à suivre. Pour accomplir les préconisations établies à ce sujet dans le bilan du plan, un suivi est mené, coordonné au niveau national avec le plus de sites participants possible. Le but : connaître les secteurs en France utilisés par les Barges en halte prénuptiale ainsi que leur importance pour l'espèce.



ÉTAT D'AVANCEMENT

- La Brière est identifiée comme l'un des sites français principaux de halte migratoire pour l'espèce.
- Confirmation que les oiseaux sont disséminés inégalement sur le marais.



Barges à queue noire

CHIFFRES CLÉS

+100 Barges à queue noire observées



« Déclinaison locale des plans nationaux d'actions »



Le Parc naturel régional de Brière porte une responsabilité importante pour la préservation des populations de Butor étoilé et des passereaux paludicoles (Phragmite aquatique, Locustelle lusciniôide, Bruant des roseaux). Ces espèces sont toutes inféodées aux grands massifs d'hélophytes briérons (notamment les roselières). Face à la diminution de leurs populations, il est nécessaire d'interroger l'état de conservation des roselières, leurs évolutions, ainsi que d'identifier les facteurs de dégradation.

Impact financier

	DEPENSES	RECETTES
Personnel non permanent	21268,61€	10630€
Fonctionnement	1431,68€	1256€

Etat des lieux de la population du Butor étoilé et réflexion autour de la conservation de son habitat de reproduction : les roselières

Les roselières du site Natura 2000 des Marais de Brière accueillent une part importante de la population nationale du Butor étoilé. Le Parc naturel régional de Brière dresse régulièrement l'état des lieux de la population sur le site Natura 2000 « Brière-Brivet » depuis 2007. L'année 2024 a connu une chute alarmante des effectifs de mâles chanteurs dénombrés sur les marais briérons puisqu'elle confirme que la population est passée désormais sous le seuil des 10 mâles chanteurs.



ÉTAT D'AVANCEMENT

- Rapport d'étude
- Base de données issues des suivis biologiques
- Conférence de restitution

CHIFFRES CLÉS

203 points d'écoute réalisés par les équipes

19 sorties nocturnes réalisées

46 personnes mobilisées

« Étude du stationnement migratoire du Phragmite aquatique en Brière »

Le Phragmite aquatique (*Acrocephalus paludicola*) est un passereau qui se reproduit principalement en Pologne, en Biélorussie et en Ukraine. Il est le passereau le plus menacé d'Europe continentale et est inscrit par l'UICN sur la liste rouge des espèces mondialement menacées d'extinction. Il hiverne en Afrique noire et transite par la France pendant sa migration, où il fait halte dans les roselières et prairies humides hautes des marais atlantiques français et notamment de Brière.

Un programme d'étude engagé depuis 2009 a permis d'obtenir des indications quantitatives sur le passage migratoire postnuptial du Phragmite aquatique et de démontrer l'intérêt majeur des marais de Brière et du Brivet pour sa conservation lors de la migration postnuptiale.

ÉTAT D'AVANCEMENT

- Actualisation de la connaissance des flux migratoires du Phragmite aquatique en transit sur le site de Brière, sept ans après la dernière campagne,
- La campagne de capture apporte de nouvelles données préoccupantes sur le passage migratoire de l'oiseau en Brière.

CHIFFRES CLÉS

30 volontaires engagés dans les opérations de capture en août

1474 oiseaux capturés et bagués dont seulement 10 Phragmites aquatiques contre une centaine dans les années 2010

8 oiseaux repris ou venant de l'étranger (Angleterre, Irlande, Pays-Bas, Espagne)



« Réserve naturelle régionale Marais de Brière – plan de gestion 2023 et lancement de la démarche de révision »

 **1,5 ETP**



La RNR des Marais de Brière est constituée de 3 sites : les Grands Charreaux (610 ha), le Charreau de Pendille (201 ha) et Pierre Constant (26,5 ha). Classée en 2012 par le Conseil régional des Pays de la Loire, le Parc naturel régional de Brière et la commission syndicale de Grande Brière Mottière en sont co-gestionnaires. Le plan de gestion 2019-2024 définit les enjeux de conservation, les objectifs et les actions à mettre en œuvre :



ÉTAT D'AVANCEMENT

- Rapport d'activités 2024 de la RNR
- Rapport d'étude piscicole 2024 suite à un inventaire piscicole par pêche électrique
- Poursuite des opérations de capture de Sarcelles d'hiver et analyse des données
- Étude du stationnement migratoire du Phragmite aquatique en Brière
- Suivis biologiques (oiseaux d'eau, passereaux, écrevisse de Louisiane, roselière...)
- Suivi biologique de la qualité de l'eau
- Élaboration d'un protocole de gestion des mortalités aviaires
- Accueil du public et médiation sur le site Pierre Constant d'avril à octobre

CHIFFRES CLÉS

124 visites guidées (679 visiteurs),

1099 élèves accueillis

818 visiteurs

1 podcast

Impact financier

	DEPENSES	RECETTES
Personnel non permanent	43 407,95€	20 445,31€
Fonctionnement	13 581,75 €	3 850€
Investissement	39 084€	7 000 €

Solde des subventions versé à la fin de l'opération

Qualification de l'aire d'hivernage de la Sarcelle d'hiver sur les trois principaux sites de Loire-Atlantique : Grand-Lieu, Estuaire de la Loire et Brière

Le Parc a collaboré avec la Fédération de chasse 44 (FDC44) pour caractériser le rôle fonctionnel des réserves dans le cycle de vie des oiseaux d'eau et identifier les zones d'alimentation.

ÉTAT D'AVANCEMENT

- Captures de Sarcelles d'hiver sur les 3 sites pour les équiper d'émetteurs GPS.
- Rapport d'étude est en cours de production.

CHIFFRES CLÉS

+30 sarcelles identifiées en estuaire de la Loire, à Grand-Lieu et dans leurs environ (dont 4 en Brière)

« Animation des inventaires des plantes exotiques envahissantes »

Les espèces exotiques envahissantes sont l'une des premières causes de l'érosion de la biodiversité. Le territoire compte plus de 70 espèces qui peuvent avoir des impacts sur les milieux naturels, les activités économiques (agriculture) et sur la santé publique (Ambroisie).

Face à ce constat, un pacte local «invasions biologiques» est développé afin d'apporter une réponse collective, solidaire et opérationnelle pour mieux appréhender cette problématique à l'échelle des 4 EPCI. Il est animé par le syndicat mixte du Parc. De plus, à l'échelle des zones humides du bassin versant du Brivet, une cartographie annuelle des plantes aquatiques invasives est réalisée en amont des opérations de gestion.

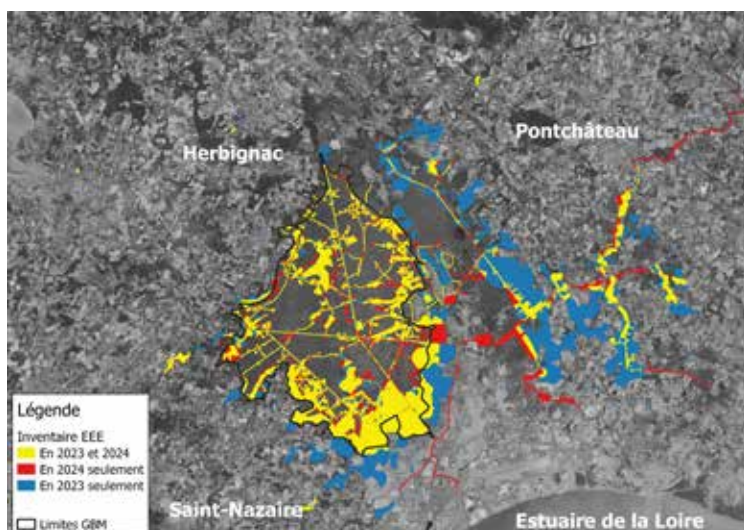


ÉTAT D'AVANCEMENT

- Action réalisée partiellement (3 030 ha inventorié au lieu de 4 801 ha)
- Un rapport

CHIFFRES CLÉS

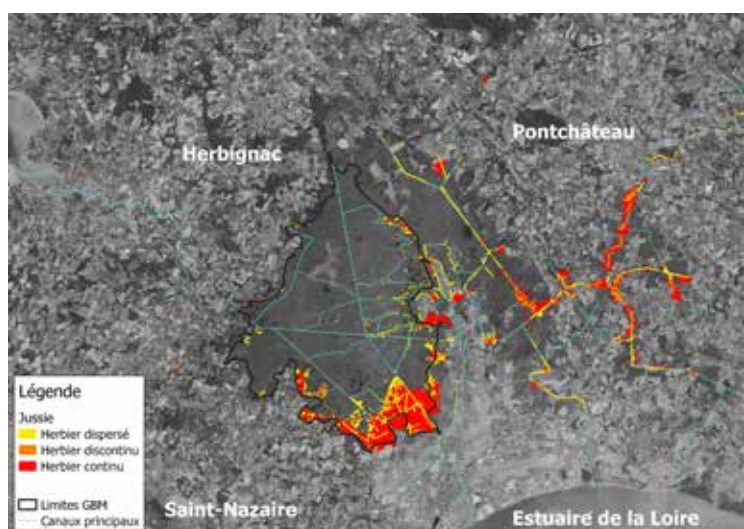
2 agents mobilisés
12 espèces exotiques envahissantes inventoriées sur 3 030 ha



Impact financier

	DEPENSES	RECETTES
Personnel non permanent	29 605,40 €	15 000 €

Surfaces prospectées par an



Cartographie de la Jussie suite à l'inventaire 2024

« Evaluation de l’empreinte “biodiversité” des entreprises »

Améliorer l’empreinte biodiversité des entreprises localisées dans le Parc naturel régional de Brière en déployant une analyse de la prise en compte de la biodiversité dans la « chaîne de valeur / cycle de vie des produits » dans le cadre du programme européen “LIFE Biodiv France” coordonné par l’OFB et en partenariat avec la Fédération des Parcs naturels régionaux de France. Les entreprises visées sont les TPE/PME sur les 5 grandes zones d’activités du territoire.

En parallèle, le Parc continuera à accompagner les grandes entreprises gestionnaires de réseaux et d’infrastructures dans leur mise en œuvre d’actions favorables à la biodiversité sur les espaces naturels protégés.



ÉTAT D’AVANCEMENT

- Démarrage et lancement officiel du programme européen “Life Biodiv France” par l’OFB (Juil-Sept 2024)
- Réseaux “Parcs” et démarrage du cycle de formation “diagnostic biodiversité TPE-PME” (Sept-Déc 2024)
- Présentation de la démarche aux acteurs économiques lors d’événements locaux et nationaux (Oct -Déc 2024)
- Poursuite du suivi et de la consolidation des partenariats avec les grandes entreprises gestionnaires de réseaux et d’infrastructures (Sept. 2023-Déc. 2024)

Impact financier

	DEPENSES	RECETTES
Personnel non permanent	16 712,42€	0€

Décalage du démarrage de l’opération, perception des subventions à partir de 2025.

CHIFFRES CLÉS

4 Parcs naturels régionaux partenaires affiliés au programme européen “LIFE Biodiv’ France” (Brière, Lorraine, PNR Livradois Forez, des Baronnies provençales)

5 partenariats suivis et consolidés, avec les grandes entreprises gestionnaires de réseaux et d’infrastructures du territoire

2 évènements nationaux - Sept. et Nov. 2024 - Paris

1 évènement local, à visée internationale - Oct. 2024- Saint Nazaire





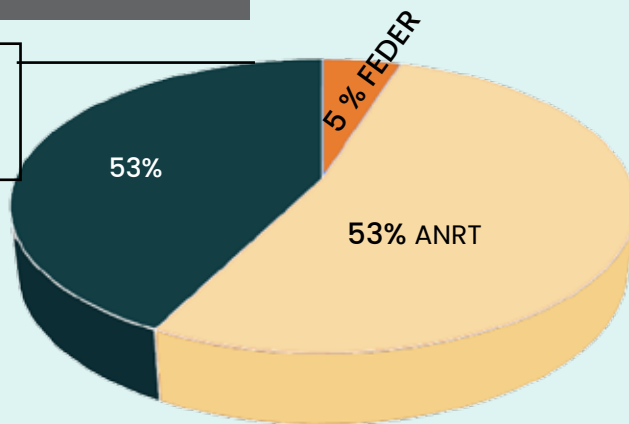
Projet 2

Se mobiliser face à l'accélération du changement climatique

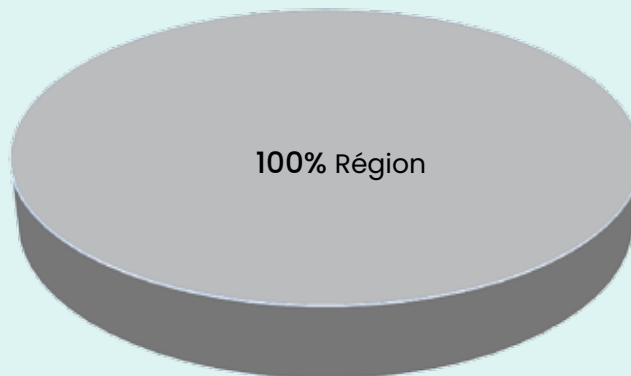
Répartition des recettes par financeurs

PROGRAMME D'ACTIONS DE FONCTIONNEMENT

Autres partenaires
(AGO Vinci, Crédit mutuel, EDF, Fédération des parcs...)

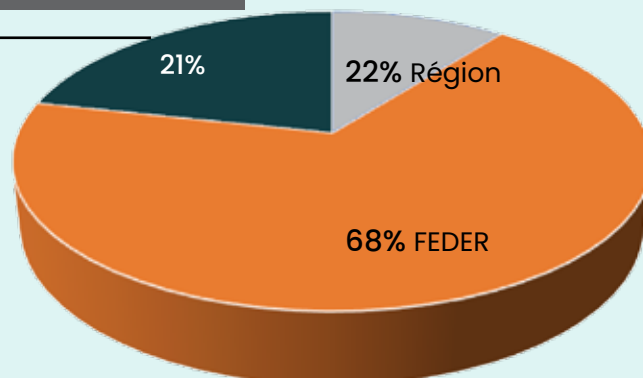


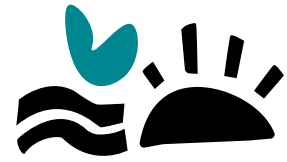
PROGRAMME D'ACTIONS D'INVESTISSEMENT



PERSONNEL NON PERMANENT

Autres partenaires
(AGO Vinci, Crédit mutuel, EDF, Fédération des parcs...)





Projet phare 2.

Se mobiliser face à l'accélération du changement climatique

« Étude sur les flux de carbone sol / atmosphère »

 **0,4 ETP**

L'étude a pour objectif de quantifier les émissions de gaz à effet de serre produites annuellement par les marais de Brière afin de déterminer leur état de conservation et leur contribution au stockage de carbone de leur restauration (par rehaussement de l'eau dans les sols). Cette étude est un partenariat avec l'Université de Rennes.



ÉTAT D'AVANCEMENT

- Étude préalable : caractérisation de l'état de conservation des sols tourbeux des marais et quantification du stock de carbone - rapport d'étude
- Organisation du séminaire annuel du Service national d'observation des tourbières (30 pers - 3 jours)
- Candidature à l'appel à projet de l'ADEME "Recherche, développement et innovation"
- Signature des convention de partenariat avec EDF et Saint Nazaire Agglomération

CHIFFRES CLÉS

14 200 ha de tourbière

60 millions de tonnes équivalent CO² stockés

Impact financier

	DEPENSES	RECETTES
Personnel non permanent	12 639,08 €	12 700 €



« Trajectoires évolutives des marais de Brière dans un contexte de changement climatique à l'échelle du site Natura 2000 »

 **1,15 ETP**

Les marais du bassin versant du Brivet évoluent sous l'influence des conditions hydrologiques, climatiques et anthropiques. Dans un contexte de changement climatique, les modalités de gestion peuvent être adaptées pour garantir le maintien des fonctionnalités des zones humides. Ainsi, un programme de recherche a été lancé en 2022 pour modéliser les dynamiques des végétations sous l'influence du changement climatique.



ÉTAT D'AVANCEMENT

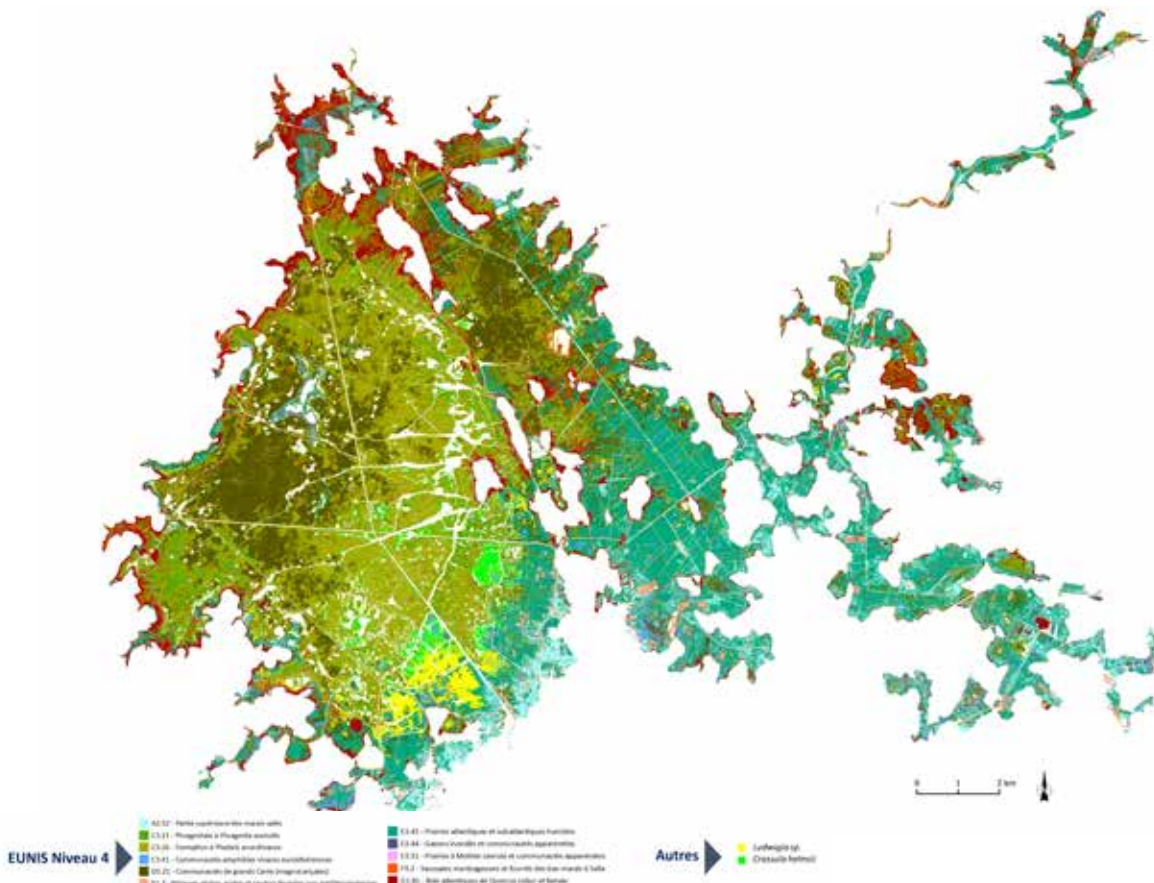
- Analyse comparative des végétations entre 1980 et 2024
- Analyse de l'évolution de l'activité agricole sur la période de 1950 à 2024.
- Publication d'un article sur la méthode de cartographie des habitats par télédétection
- Soumission d'un article sur les évolutions des végétations ligneuses de 1950 à 2023
- Finalisation de la cartographie des habitats et des inventaires terrain

TEMPS FORTS

- Participation au colloque international de l'EGU24 à Vienne (communication orale)
- Participation au colloque Ecoveg17 à Amiens et édition d'un poster

Impact financier

	DEPENSES	RECETTES
Personnel non permanent	29 743,79€	42 635,82€
Fonctionnement	14 925,60€	15 293,98€



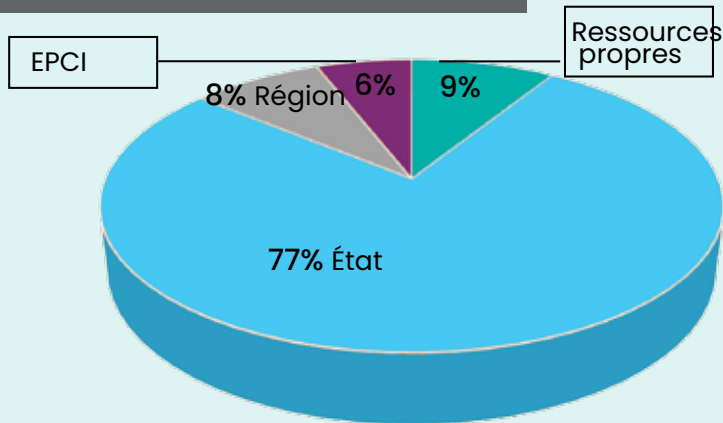


Projet 3

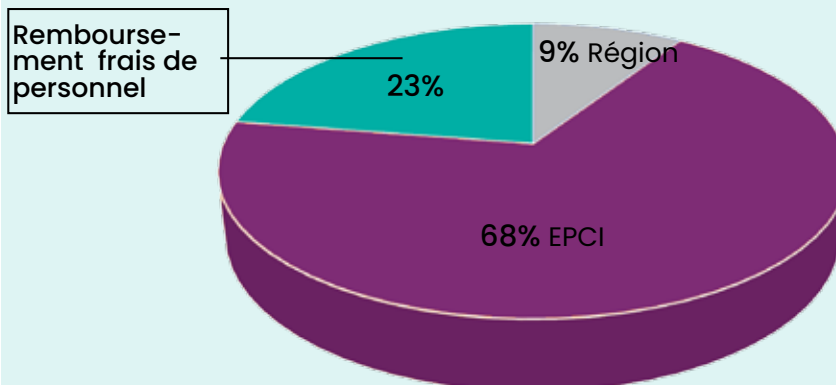
Encourager la transition agricole et alimentaire du territoire

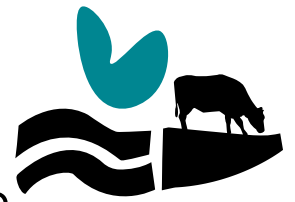
Répartition des recettes par financeurs

PROGRAMME D' ACTIONS DE FONCTIONNEMENT



PERSONNEL NON PERMANENT





Projet phare 3.

Encourager la transition agricole et alimentaire du territoire

« Animation du dispositif MAEC »

 **1,08 ETP**

Le Parc naturel régional est composé de plus de 60% de milieux agricoles, principalement issus d'une activité d'élevage bovin extensif qui a parfois dû s'adapter à des milieux contraignants et qui a façonné les paysages dont une grande partie de la biodiversité remarquable ou ordinaire est inféodée. Il est donc indispensable de conserver la qualité des paysages agricoles (marais/bocage) par l'accompagnement, le soutien et la valorisation des pratiques de gestion extensives par pâturage ovin/bovin dans un contexte économique fragile et en mutation.

En 2024 l'animation du PAEC a permis d'engager 391 ha supplémentaires pour 14 exploitants. La campagne 2024 est également composée, du dossier de la CSGBM qui renouvelle les surfaces de pâturage collectif ainsi que les contrats d'ouverture du milieu qui avaient été contractualisés en 2019.



ÉTAT D'AVANCEMENT

- Accompagnement d'une trentaine d'exploitants dans leurs démarches administratives liées aux MAEC (format des cahiers d'enregistrement, suivi de colonisation jussie ...), constats sur l'effet des inondations prolongées ...
- 200 ha de contractualisés en Grande Brière Mottière en 2024
- Temps d'échange organisé le 11 décembre avec 15 exploitations autour des prairies naturelles, rendement et qualité de la biodiversité

CHIFFRES CLÉS

10 mesures agro-environnementales ouvertes en Brière

3 200 ha contractualisés environ

70 exploitations agricoles engagées environ

440 704 € engagé en 2024 pour 5 ans

Impact financier

	DEPENSES	RECETTES
Personnel non permanent	45 561,58 €	57 336, 36 €



Pâturage en Grande Brière Mottière

« Pilotage du projet alimentaire territorial »



En 2024, le bilan très positif de la programmation 2021-2024 et l'engagement des co-pilotes et partenaires à poursuivre sur cinq ans avec des ambitions fortes et concrètes ont permis une labellisation nationale de niveau 2 et la mobilisation de financements pour cette nouvelle stratégie.



ÉTAT D'AVANCEMENT

- Le programme 2024 réalisé à 100%, rapport technique 2021-2024 du PAT est disponible sur le site internet du Parc
- Le PAT lauréat de la labellisation de niveau 2 pour 5 ans (2025-2030)
- Lauréat de l'Appel à candidature «Soutien à la structuration des projets alimentaires territoriaux (PAT) de niveau 2»
- Validation d'un programme d'actions 2025-2027, d'un montant prévisionnel de 345 661 € avec 97 504€ de subvention accordée par la DRAAF, 135 000€ des EPCI partenaires, 60 000€ d'autofinancement du Parc et plus de 60 000€ issus des partenaires (autofinancement, AAP complémentaires, etc.)

INDICATEURS SUR L'ANNÉE

- Nombre de communes répondant aux exigences de la loi EGALIM pour leur restauration collective et qui disposent d'outils et de connaissances pour progresser en matière d'approvisionnement local : = 11/35 (avec UPAM données 2023)
- Part de la commande publique qui représente un soutien aux filières et productions locales / 100% des communes proposent au moins un produit du territoire à la cantine
- Nombre de filières structurées et durables qui facilitent la consommation de produits locaux : 4 filières explorées et 2 étudiées (maraîchage et produits laitiers)
- Nombre de solutions mises en œuvre pour réduire la précarité alimentaire sur le territoire : 1 programme en cours avec l'organisation d'une grande rencontre de familiarisation (50 structures représentées, 1 formation (12 participants), 4 projets pilotes en cours.

CHIFFRES CLÉS

70 participants au comité des partenaires, le 4 juin

14 élus et **5** techniciens formés à l'«Alimentation et sécurité civile» avec Stéphane Linou, le 3 juin

+50 structures représentées (acteurs : privé, public, monde agricole, monde associatif, etc.) lors du lancement du programme Mieux Manger Pour tous, le 16 février

160 participants au Forum professionnel de la restauration collective, le 26 février

15 restaurants scolaires accompagnés dans la démarche Mon Restau Responsable : 44 animations réalisées par le CPIE Loire Océane, 631 enfants sensibilisés, 66 collégiens et 191 adultes.

2 classes ont participé au projet fédérateur "ces paysages qui nous nourrissent" auprès de deux classes (60 élèves de secondes) du lycée Aristide Briand à St Nazaire.

Impact financier

	DEPENSES	RECETTES
Personnel non permanent	60 491,91 €	34 065,51 €
Fonctionnement	89 594,08 €	81 520,71 €



L'objectif du PAT est de développer une alimentation saine, durable, accessible et une agriculture locale, viable et respectueuse de l'environnement.



Forum des professionnels de la restauration



Comité de pilotage du PAT de gauche à droite : Michel Guillard (CC Estuaire et Sillon), Olivier Demarty CC Pont-Château Saint-Gildas-des-Bois, Eric Provost (Pnr de Brière, Ugo Bessière (Département de Loire-Atlantique) et Bertrand Plouvier (Pnr de Brière)



Projet 4

Consolider l'offre de découverte des patrimoines au service des habitants et du tourisme de nature

Répartition des recettes par financeurs

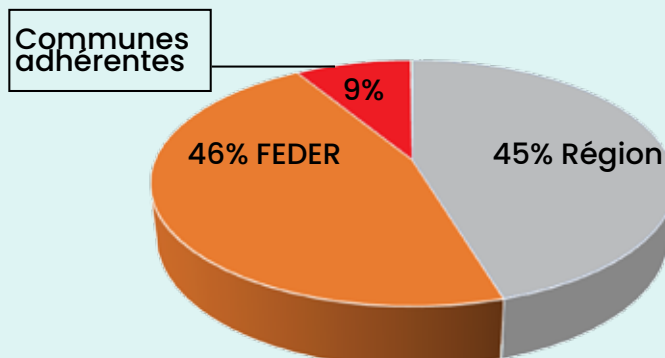
PROGRAMME D' ACTIONS DE FONCTIONNEMENT



PROGRAMME D' ACTIONS D' INVESTISSEMENT



PERSONNEL NON PERMANENT



Projet phare 4.

Consolider l'offre de découverte des patrimoines au service des habitants et du tourisme de nature

« Amélioration du GR® de Pays Tour de Brière »



Dans le cadre du programme "sentiers de nature" lancé par le CEREMA, le Parc naturel régional de Brière, CapAtlantique La Baule-Guérande Agglo, Saint-Nazaire Agglo et la Commission syndicale de Grande Brière Mottière engagent des travaux d'amélioration du GR® de Pays Tour de Brière pour améliorer son intégration dans le milieu naturel et renforcer son rôle de sensibilisation des promeneurs aux enjeux d'un milieu particulièrement fragile.



ÉTAT D'AVANCEMENT

- Réalisation de l'étude CONCEPTION ARCHITECTURALE ET PAYSAGÈRE DE STATIONS D'OBSERVATION ET DE DISPOSITIFS SIGNALÉTIQUES D'IDENTIFICATION DES SITES, D'INFORMATION ET D'INTERPRÉTATION DES PATRIMOINES par le groupement Colocco – Anima :
 - Identification et hiérarchisation des dispositifs de signalétique sur 18 sites autour des marais de Brière
 - Identité visuelle « les ports de Brière »
 - Déclinaison de la charte de signalétique du Parc pour les ports : signalétique drapeau de site, signalétique poteau, panneau d'accueil et panneau d'informations locales, tables pédagogiques, table d'interprétation du paysage et du patrimoine
 - Conception et chiffrage de 4 stations d'observation ornithologique (niveau esquisse)

CHIFFRES CLÉS

68 Km

18 ports

Impact financier

	DEPENSES	RECETTES
Investissement	68 580,00 € (engagé et réalisé)	53 720,00 € (subvention perçue en 2025)

PORTS
BRIERE

SAINT-MALO DE GUERZAC



Le canard siffleur

Le port de Rozé est un lieu emblématique, porteur d'une image forte pour les habitants et les usagers du marais et des îles de la façade Brière.

Le port de Rozé est un lieu emblématique du territoire de l'agglomération. Ce site remarquable constitue un point de départ historique de nombreux usagers du marais: chasseurs, pêcheurs, agriculteurs, promeneurs en chaland. Lieu fondateur de l'aventure industrielle de la région de Saint-Nazaire, le port de Rozé est le berceau de la construction navale avec sa « marine en bois » et les premières embarcations de transport des produits des marais. Sur le Brivet, et l'éber de Méan, dernier affluent de la Loire, se sont formés et spécialisés les fameux traceurs de coques briérons qui ont fait la renommée et la fiabilité des chantiers navals de l'Estuaire.



Esquisse proposée par le groupement Colocco-Anima

« Marque Valeurs Parc »

 **0,15 ETP**

Les parcs naturels régionaux bénéficient d'une marque collective, mise en œuvre depuis 30 ans sur les territoires. Valeurs Parc met en avant les engagements des Parcs (via des produits et services) en matière de protection de l'environnement et de valorisation des valeurs locales. Tout au long de l'année se sont près de 70 professionnels : éleveurs, brasseurs, promeneurs en chaland et guide, hébergeurs, restaurateurs, artisans d'art, sites de visites qui sont mis en avant.



ÉTAT D'AVANCEMENT

- Structuration en cours de la filière brassicole avec déjà 4 brasseurs et 3 producteurs engagés dans la démarche de la filière.
- 5 audits tests réalisés pour la création d'un référentiel de production végétal sur le territoire à l'horizon 2025
- Travail en cours sur un référentiel de transformation laitière

INDICATEURS SUR L'ANNÉE

- Nombre de bénéficiaires et communes concernés :
 - 49 bénéficiaires dont 1 l'Association des Éleveurs du Parc de Brière
- Nombre d'évènements, temps d'échanges organisés :
 - la Fête de la laine et des races locales (16 juin = 2000 visiteurs),
 - les Samedis Fermiers à la Ferme de la Pierre de Py (7 septembre 2024 = 900 visiteurs),
 - marché de producteurs à la fête du Parc 2024 (15 septembre = 5000 visiteurs),
 - marché de Noël (environ 7000 visiteurs sur le weekend 6-7-8 décembre),
 - 3 réunions avec les producteurs volontaires pour rejoindre la marque et engagée dans le travail de réalisation de référentiels cohérents

CHIFFRES CLÉS

5 000 impressions de la carte postale sur la filière brassicole

1 visite de la Malterie Yech'ed Malt à Vannes

5 audits tests pour la création d'un référentiel culture végétale sur le territoire

2 000 visiteurs pour la Fête de la laine le 16 juin

7 000 visiteurs pour le marché de Noël de Kerhinet du 6 au 8 décembre

Impact financier

	DEPENSES	RECETTES
Fonctionnement	27 500,00 €	2800 €



Valeurs Parc, pour une reconnaissance envers de professionnels engagés, ici les participants au marché de Noël de Kerhinet 2024.



« Sauvegarde et mise en valeur des collections muséales du Parc »

 **0,75 ETP**

Le chantier des collections est désormais lancé pour le Parc naturel régional de Brière. Ce projet se concrétise par la rédaction d'un Projet scientifique et culturel (PSC) ainsi que par la création d'un poste à temps partiel dédié à la mission collections. Le projet consiste à mieux connaître nos collections afin de les préserver et de les valoriser à plus long terme.

L'année 2024 représente une étape clé, marquée par la constitution et la réunion du comité de pilotage du PSC. Elle permet également de rendre les collections plus accessibles et compréhensibles grâce au travail de dénombrement réalisé conjointement par le pôle patrimoine de la SNAT et les agents du Parc.

ÉTAT D'AVANCEMENT

- Rédaction en cours du bilan du premier Projet Scientifique et Culturel du Parc
- Accompagnement et soutien financier de la DRAC Pays de La Loire
- Partenariat avec le Pôle patrimoine de Saint-Nazaire Agglomération Tourisme



Etape d'inventaire



Prêt de globes à l'Écomusée de la Bintinais à Rennes

CHIFFRES CLÉS

2 comités de pilotage du PSC

1 service civique patrimoine (valorisation et travail sur archives et histoire des musées et collections)

5827 items recensés

4250 items pointés sur place

Impact financier

	DEPENSES	RECETTES
Fonctionnement	4 333,43 €	0 €



Le comité de pilotage en réunion immersive dans la chaumière brièronne

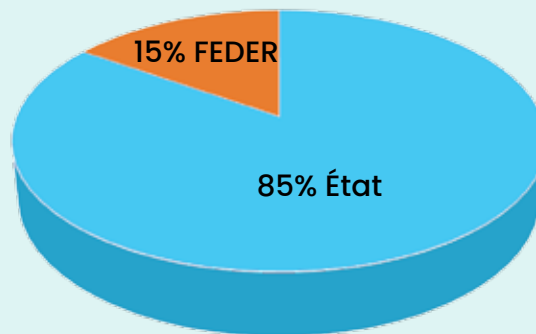


Projet 5

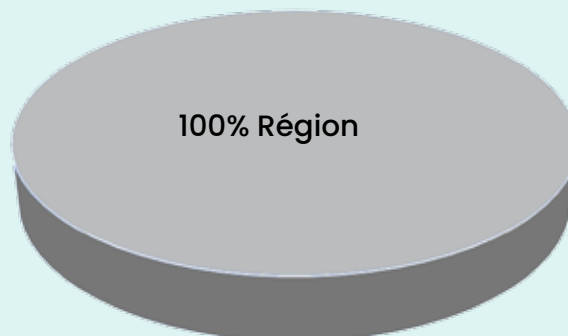
Favoriser l'emploi des matériaux bio et géosourcés et le développement économique

Répartition des recettes par financeurs

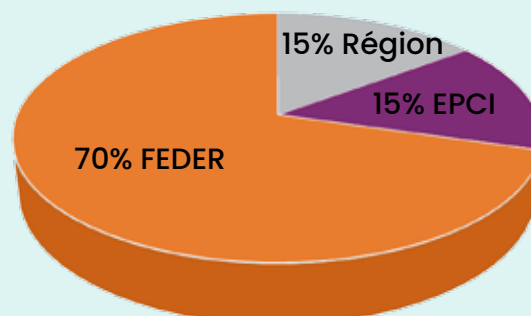
PROGRAMME D' ACTIONS DE FONCTIONNEMENT



PROGRAMME D' ACTIONS D' INVESTISSEMENT



PERSONNEL NON PERMANENT





Projet phare 5.

Favoriser l'emploi des matériaux bio et geosourcés et le développement d'économie

« Coordonner le plan d'actions pour les économies circulaires »

 **0,77 ETP**

Le projet Économies circulaires, initié en 2021, s'est conclu en 2024 avec la finalisation de ses dernières actions. Les rapports finaux portant sur des thématiques clés ont été obtenus, incluant le compostage du roseau contaminé, l'analyse du cycle de vie (ACV) du roseau de couverture, l'état des lieux des roselières et l'approvisionnement en roseaux. Un chantier démonstrateur, sous la forme d'une hutte briéronne, a également été réalisé pour illustrer les solutions concrètes issues de ce projet.



ÉTAT D'AVANCEMENT

- Analyse du cycle de vie (ACV) du roseau de couverture : Réalisée par Mathias Degrave-Lemeur, cette étude pose les bases pour l'élaboration d'une fiche FDES (Fiche de Déclaration Environnementale et Sanitaire), essentielle pour structurer la filière du roseau comme matériau biosourcé.
- État des lieux des roselières : une étude menée par DCI Environnement pour mieux comprendre l'évolution et les caractéristiques des roselières, source essentielle de roseaux pour la filière.
- Approvisionnement en roseaux : une étude réalisée par le PASCA, identifiant les enjeux logistiques et économiques liés à l'approvisionnement durable en roseaux.
- Compostage des roseaux contaminés : une étude menée conjointement par l'Université de Caen Normandie et Compost In Situ, explorant des solutions pour valoriser les roseaux impropres à l'usage en couverture.
- Valorisation des matériaux bio
- Chantier démonstrateur : Conception et construction de la hutte briéronne, servant à démontrer les applications possibles du roseau dans une démarche d'économie circulaire.

CHIFFRES CLÉS

1 podcast

Impact financier

	DEPENSES	RECETTES
Personnel non permanent	33 694,01€	48 503,91€
Fonctionnement	5 736,20€	2 735,19€
Investissement	76 302,94€	0€

Solde des subventions à recevoir



Chantier démonstrateur de Besné

« Bâti roseaux »

 **0,25 ETP**

Face à la problématique de dégradation prématurée des couvertures en chaume, le projet vise à poursuivre le travail engagé depuis des années par le Parc, collectivités partenaires, artisans, propriétaires, monde de la recherche, afin d'aboutir à une utilisation sécurisée du chaume de couverture et d'offrir de nouvelles possibilités d'utilisation pour répondre à l'intérêt grandissant des matériaux biosourcés dans la construction.



ÉTAT D'AVANCEMENT

- Lancement opérationnel du projet : Le projet a officiellement démarré avec le versement de l'avance de l'ADEME, marquant une étape cruciale pour la mise en œuvre des actions prévues.
- Étude sur le volume de roseaux à valoriser : contractualisation avec l'ARPE Normandie pour évaluer les volumes de roseaux inutilisables en couverture, issus de la coupe française ou du réemploi, et préserver ainsi les ressources des roselières françaises.
- Travaux scientifiques : Développement d'un questionnaire destiné à collecter des données dans le cadre des prélèvements pour la tâche 2.2, axée sur l'étude des microchampignons et des processus de dégradation fongique des couvertures en chaume.

TEMPS FORTS

Séminaire

BâtiRoseau : Organisation d'un séminaire réunissant un large panel d'acteurs de la filière (artisans, chercheurs, propriétaires, collectivités) pour échanger sur les problématiques actuelles et futures.

pilotage

Mise en place de comités de pilotage dédiés :

Lot 3 : Extension des applications du roseau dans la construction.

Lot 2 : Recherche et développement sur la couverture en chaume.

Impact financier

	DEPENSES	RECETTES
Personnel non permanent	11 241,04 €	17 045,38 €
Fonctionnement	3 473 €	15 000 €
Investissement	15 000 €	10 477 €



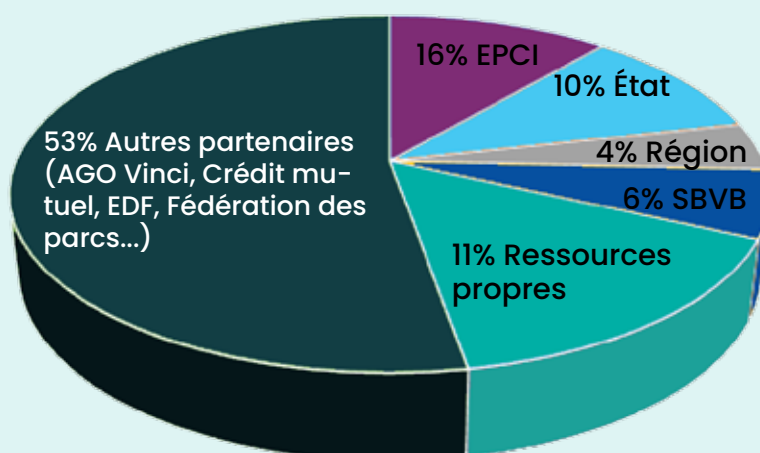


Projet 6

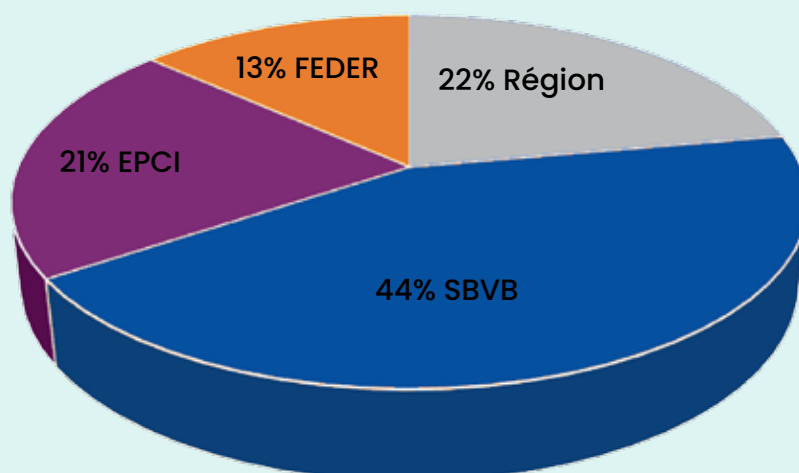
Construire une citoyenneté active

Répartition des recettes
par financeurs

PROGRAMME D'ACTIONS DE FONCTIONNEMENT



PERSONNEL NON PERMANENT





Projet phare 6.

Construire une citoyenneté active

« Offre de médiation pour tous les publics »



Permettre l'appropriation par tous des patrimoines naturels, culturels et historiques de ce territoire d'exception fait partie des missions fondamentales d'un Parc naturel régional. Cela s'articule autour d'une stratégie de médiation et de valorisation qui vise à faire rayonner les acteurs, les équipements "Fédrun, Rozé, Kerhinet" et les points d'attraction du territoire. C'est pourquoi le Parc naturel régional de Brière met en place un programme de médiation ambitieux, mobilisateur et riche appelé "les rendez-vous du Parc", ainsi que des événements fédérateurs comme la fête du Parc ou des programmes artistiques.



LIVRABLES

- édition d'une communication réseaux sociaux
- site internet
- publication de deux livrables et cartes postales événementielles

CHIFFRES CLÉS

100 % de la communication diffusée

57 partenaires

350 journées d'animations / exposition/ activités générées

Impact financier

	DEPENSES	RECETTES
Personnel non permanent	48 067,27 €	24 508,29 €
Fonctionnement	38 552,60 €	26 510,55 €



Des visites guidées à la Réserve naturelle régionale des Marais de Brière ont été proposées gratuitement en 2024



La Fête du Parc s'est déroulée sur le port de la Chaussée Neuve et a généré près de 6000 entrées

« Renforcer l'offre éducative du territoire »



La sensibilisation et l'éducation des publics, notamment du jeune public est une des cinq grandes missions confiées aux Parcs naturels régionaux. L'équipe du Centre d'Éducation du Parc naturel régional de Brière intervient sur l'ensemble du territoire pour proposer la découverte des patrimoines du territoire et la sensibilisation au développement durable. Ce travail de terrain est renforcé par un partenariat fort avec la Direction Académique de Loire-Atlantique et l'Académie de Nantes et implique de nombreux partenaires.



ÉTAT D'AVANCEMENT

- Médiation autour de l'eau en partenariat avec le SBVB dans le cadre du Contrat territorial Eau : Projet fédérateur, Formation des animateurs, animations complémentaires sur l'eau
- Projet fédérateur Enquête en brière pour 3 classes de 4e de Guérande, ST Joachim, Trignac
- Mise en place d'un guide pédagogique sur l'eau
- Animation de séances pédagogiques ponctuelles sur demande des classes
- Formation des professionnels de la médiation (office tourisme, animateurs centre de loisirs, enseignants)



Signature de la convention avec le rectorat de Nantes suite à un chantier avec le lycée professionnel Olivier Guichard de Guérande



Formation des enseignants

CHIFFRES CLÉS

6 classes CMI-CM2-6e (147 élèves) en projet fédérateur des communes de Bouvron, Missillac, Montoir, St Nazaire, Trignac

8 journées de formation proposées aux professionnels de la médiation

7 classes en animation complémentaires

22 structures animation partenaires pour le guide pédagogique sur le thème de l'eau

65 élèves de collège ont participé au projet Enquête en Brière

121 classes accueillies sur une animation pédagogique hors projet fédérateur (environ 3 000 personnes)

Impact financier

	DEPENSES	RECETTES
Personnel non permanent	42318,4€	30950€
Fonctionnement	17607,49€	26975€



Observation de paysage par les élèves

« Etude psychosociale sur la mobilisation des habitants du Parc »

 **0,25 ETP**

Le Parc naturel régional de Brière déploie un important dispositif d'animation et de médiation sur son territoire, il est également en relation très régulière avec un certain nombre d'acteurs gestionnaires et usagers des milieux naturels. Malgré cela, il s'avère que ces dispositifs ne touchent qu'une infime partie des habitants du Parc, souvent déjà sensibilisés aux enjeux de protection de la biodiversité et de transition. Dans un territoire densément peuplé avec des populations sociologiquement très diverses, nous avons souhaité engager une vaste étude pour mieux appréhender les perceptions des habitants afin d'adapter notre stratégie de mobilisation des habitants dans la perspective de la révision de la charte du Parc. L'ensemble des travaux sont réalisés en relation avec Ghazlane Fleury-Bahi, Professeure de Psychologie sociale et environnementale à Nantes Université et membre du GIEC Pays de la Loire.



ÉTAT D'AVANCEMENT

- L'enquête psycho-environnementale « T'es du coin ?! » a recueilli plus de 2250 contributions. Elle s'est achevée après une restitution auprès des participants et des habitants lors de la fête du Parc et dans le cadre de 4 ateliers territoriaux.

- Cette enquête nous enseigne que 71 % de la population témoigne d'une forte intention d'agir pour l'environnement et que plus de 50 % pourrait envisager d'agir au travers d'associations.

TEMPS FORTS

900 Congressistes ont pris connaissance de la démarche lors du Congrès des Parcs dont la thématique était « Apprendre ensemble, partager, connaître, éclairer, débattre »

Impact financier

	DEPENSES	RECETTES
Personnel non permanent	16 253,22 €	15 793,32 €
Fonctionnement	5 138,85 €	4 206,67 €



Présentation de la démarche lors de la Fête du Parc le 15 septembre 2024

« Révision de la charte » (Hors projet)

Les étapes préalables de la révision de la charte du parc ont été engagées à l'automne 2024 avec pour temps forts :

- le recrutement dès juillet 2024 d'une cheffe de projet révision qui a la responsabilité de piloter le travail, d'organiser la concertation et d'assurer l'interface avec les partenaires.

- la définition d'un périmètre d'étude de projet, s'étendant à l'ensemble des communes du bassin versant du Brivet. Les élus de la Région Pays de la Loire et du Syndicat mixte du Parc ont conjointement souhaité élargir le périmètre d'étude de la charte afin de permettre une meilleure prise en compte de l'ensemble du bassin versant du Brivet et favoriser une gestion plus cohérente des zones humides du Parc. Les communes incluses dans ce périmètre (qui sera d'abord soumis à enquête publique) auront ensuite à se positionner, par délibération, en fin de procédure (année 2029) pour faire ou pas partie intégrante du Parc.

Impact financier

	DEPENSES	RECETTES
Personnel non permanent	27 975,74€	11 232€
Fonctionnement	4 340€	0€
Investissement	29 400,00€ (engagé et réalisé)	0€

- *Remarque : ce périmètre sera validé officiellement au moment du lancement de la procédure (prévue pour la fin du printemps 2025) celle-ci étant conditionnée à l'aboutissement de l'étude menée par la Région concernant un projet de territoire à l'échelle de l'estuaire de la Loire*

le lancement de l'évaluation de la charte actuelle (2014-2026) avec pour principaux chantiers les bilans techniques et financiers de la charte et une écoute de l'ensemble des élus (maires, présidents et délégués d'EPCI, élus régionaux, départementaux, du SVBV, et de la CSGBM) du territoire ainsi que de l'ensemble des partenaires.

RÉPARTITION DES RECETTES PAR FINANCEURS PERSONNEL NON PERMANENT



- Un premier travail d'identification des enjeux de prospective du territoire se traduisant par des temps de réflexion en équipe interne, un temps d'écoute dédié à l'avenir lors de la fête du parc 2024, un chantier de collecte des attentes des partenaires de la charte.



Gaëlle Gasc, Cheffe de projet révision de la Charte, lors d'un atelier « Hors les murs »

Ils financent nos actions





B. Hubert



© 2024- Conception et réalisation : Parc naturel régional de Brière - Crédits photos : @Pnr de Brière
sauf mention contraire

parc-naturel-briere.com

